

# Dossier Prévisionnel

Sur 3 exercices  
De 01/2012 à 12/2014



## UBI CONSEIL

\* L'expert comptable de votre **métier**

### Monsieur Propre

Nettoyage

Monsieur PROPRE David  
16 Rue de Toulouse BP 123  
33000 BORDEAUX  
05 01 01 01 01  
05 01 01 01 02  
contact@monsieur-propre.fr

Réalisé par:

**UBI CONSEIL**

24 rue Grignon de Montfort

86000 POITIERS

Tel : 05 49 01 86 86

**ubiconseil.fr**

## Sommaire

Introduction .....	3
Description du projet .....	4
Investissements .....	5
Financements des investissements .....	5
Remboursements des emprunts .....	5
Personnel .....	6
Salaire brut .....	6
Charges sociales .....	6
Charges externes .....	7
Impôts et taxes .....	7
Amortissements .....	7
Compte de résultat .....	8
Soldes intermédiaires de gestion .....	10
Capacité d'autofinancement .....	10
Ratios d'exploitation .....	11
Seuil de rentabilité économique .....	12
Besoins en fonds de roulement .....	13
Plan de financement .....	14
Etat de trésorerie .....	14
Bilan .....	15
Ratios de structure .....	15
Synthèse .....	16
Trésorerie (N) .....	18
Trésorerie (N+1) .....	18
Trésorerie (N+2) .....	18
TVA (N) .....	20

# Introduction

## 1. Note de l'expert-comptable

Compte tenu des informations reçues par Monsieur PROPRES David et des hypothèses retenues, nous avons élaboré ce dossier prévisionnel dans le respect des obligations fiscales et sociales en vigueur à ce jour.

Cette étude prévisionnelle fait suite à notre lettre de mission préalable dont l'objet est le suivant : Développement de l'activité de l'entreprise Monsieur Propre.

Le dossier prévisionnel ci-joint porte sur 3 exercices pour la période de 01/2012 à 12/2014.

## 2. Présentation du projet

### Le projet

Monsieur PROPRES David envisage de créer la société Monsieur Propre, à compter de 01/2012. L'activité principale de ce projet sera Nettoyage. Le siège social est situé 16 Rue de Toulouse, BP 123, 33000 BORDEAUX.

### Le porteur de projet

Monsieur PROPRES David dispose d'ores et déjà :

- d'un téléphone : 05 01 01 01 01,
- d'un fax : 05 01 01 01 02,
- d'une adresse mail : contact@monsieur-propre.fr.

Vous trouverez ci-après dans la description du projet, le détail du profil de Monsieur PROPRES David.

## 3. Structure juridique

La structure juridique choisie est : **Entreprise individuelle.**  
Monsieur PROPRES David aura le statut de Entrepreneur individuel.

## Description du projet

**Le profil du porteur de projet :**

**Description du projet :**

## Investissements et financements

### Les investissements prévus sur la période :

Investissements	2012	2013	2014
Immobilisations incorporelles	150 000		
<i>Fonds de commerce Nantes</i>	150 000		
Immobilisations corporelles	12 000		
<i>Matériel de transport</i>	10 000		
<i>Mat de bureau</i>	2 000		
<b>Total des investissements à réaliser</b>	<b>162 000</b>		
Immobilisations existantes	66 611	225 611	225 611
Cessions d'immobilisations	3 000		
<b>Total des immobilisations</b>	<b>225 611</b>	<b>225 611</b>	<b>225 611</b>
Crédits-bails	10 000		
<i>C3</i>	10 000		

### Le financement des investissements :

Financements des investissements	2012	2013	2014
Emprunts	150 000		
<i>Emprunt</i>	150 000		
Ressources sur cessions	500		
<i>CitroPIPO Jumpy</i>	500		
<b>Total des financements</b>	<b>150 500</b>		
Ecart de financement	-11 500		
Crédits-bails	10 000		
<i>C3</i>	10 000		

### Le détail des remboursements d'emprunts :

Remboursements des emprunts	2012	2013	2014
Capital remboursé	30 306	31 245	29 929
<i>Emprunt Banque</i>	3 219	2 773	
<i>Emprunt</i>	27 087	28 472	29 929
Charges d'intérêts	7 205	5 820	4 043
<i>Emprunt Banque</i>	320	320	
<i>Emprunt</i>	6 885	5 500	4 043
<b>Echéances d'emprunts</b>	<b>37 511</b>	<b>37 065</b>	<b>33 972</b>
<i>Emprunt Banque</i>	3 539	3 093	
<i>Emprunt</i>	33 972	33 972	33 972
Capital restant dû	122 913	94 441	64 512
<i>Emprunt</i>	122 913	94 441	64 512

## Salaires et charges sociales

---

### Les rémunérations annuelles du personnel :

Personnel	2012	%	2013	%	2014	C.S. Sal.	C.S. Pat.
Personnel de nettoyage	115 500	5%	121 275	5%	127 339	20%	15%
JFD	44 000		44 000		44 000	20%	45%
Personnel Nantes	50 000	10%	55 000	9,09%	60 000	20%	45%

### Le détail des salaires bruts et des charges sociales :

Salaire brut	2012	2013	2014
Salariés	209 500	220 275	231 339
<i>Personnel de nettoyage</i>	115 500	121 275	127 339
<i>JFD</i>	44 000	44 000	44 000
<i>Personnel Nantes</i>	50 000	55 000	60 000

Charges sociales	2012	2013	2014
Salariés	59 624	62 736	65 901
<i>Personnel de nettoyage</i>	17 328	18 192	19 103
<i>JFD</i>	19 798	19 798	19 798
<i>Personnel Nantes</i>	22 498	24 746	27 000
Cotisations TNS	37 562	40 210	42 358
<i>Allocation familiale</i>	7 301	8 076	8 837
<i>Maladie / Maternité, Indemnités journalières</i>	9 135	10 083	11 012
<i>Retraite, Invalidité / Décès</i>	16 257	16 703	16 703
<i>CSG + CRDS non déductible</i>	4 869	5 348	5 806

## Frais généraux prévisionnels

### Les charges externes prévues :

Charges externes	2012	2013	2014
Fournitures consommables	12 350	12 784	13 235
<i>Produits d'entretien</i>	1 650	1 683	1 717
<i>Carburant</i>	4 000	4 200	4 410
<i>Petit équipement</i>	2 500	2 575	2 652
<i>Fournitures administratives</i>	200	206	212
<i>Vêtement de travail</i>	4 000	4 120	4 244
Services extérieurs	21 991	21 916	22 496
<i>Charges constatées d'avance</i>	141		
<i>Location immobilière</i>	6 000	6 120	6 242
<i>Location de matériels</i>	2 000	2 060	2 122
<i>Primes d'assurances</i>	2 500	2 575	2 652
<i>Rémunération d'intermédiaires</i>	100	103	106
<i>Honoraires comptables / juridiques</i>	8 000	8 240	8 487
<i>Publicité, publications</i>	1 000	500	500
<i>Missions, réceptions</i>	200	206	212
<i>Frais postaux</i>	350	361	372
<i>Frais télécommunications</i>	1 500	1 545	1 591
<i>Services bancaires</i>	200	206	212
Loyers de crédit-bail	2 820	2 820	2 820
<i>C3</i>	2 820	2 820	2 820
<b>Total</b>	<b>37 161</b>	<b>37 520</b>	<b>38 551</b>

### Les impôts et taxes de la période :

Impôts et taxes	2012	2013	2014
Contribution Economique Territoriale (CET)	1 200	600	600
Taxe d'apprentissage	1 048	1 101	1 157
Formation professionnelle	1 152	1 212	1 272
CSG déductible, FPC	8 666	9 508	10 313
<b>Total</b>	<b>12 066</b>	<b>12 421</b>	<b>13 342</b>

### Le détail des amortissements :

Amortissements	2012	2013	2014
Amortissements incorporels	5 000		
<i>Fonds commercial</i>	5 000		
Amortissements corporels	5 109	5 514	2 400
<i>Matériel et Outillage</i>	878	765	
<i>Matériel de transport</i>	2 992	2 110	
<i>Matériel de bureau</i>	239	239	
<i>Matériel de transport</i>	833	2 000	2 000
<i>Mat de bureau</i>	167	400	400
<b>Total</b>	<b>10 109</b>	<b>5 514</b>	<b>2 400</b>

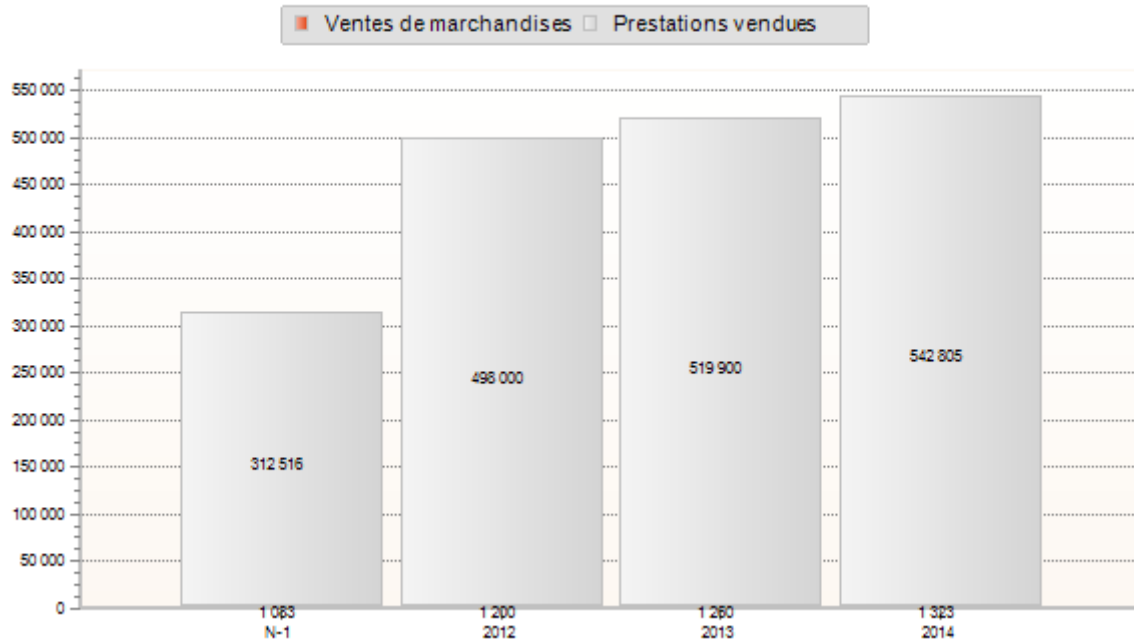
## Compte de résultat prévisionnel

### Évolution du compte de résultat :

Compte de résultat	N-1	%	2012	%	2013	%	2014	%
Ventes de marchandises	1 083	0%	1 200	0%	1 260	0%	1 323	0%
Prestations vendues	312 516	100%	498 000	100%	519 900	100%	542 805	100%
<b>Chiffre d'affaires</b>	<b>313 599</b>	<b>100%</b>	<b>499 200</b>	<b>100%</b>	<b>521 160</b>	<b>100%</b>	<b>544 128</b>	<b>100%</b>
Autres produits d'exploitation	164	0%						
<b>Total des produits d'exploitation</b>	<b>313 763</b>	<b>100%</b>	<b>499 200</b>	<b>100%</b>	<b>521 160</b>	<b>100%</b>	<b>544 128</b>	<b>100%</b>
Achats effectués de marchandises			650	0%	633	0%	664	0%
Variation de stock de marchandises			-50	0%	-3		-2	
Achats effectués de matières	6 129	2%						
Fournitures consommables			12 350	2%	12 784	2%	13 235	2%
Services extérieurs			21 991	4%	21 916	4%	22 496	4%
Loyers de crédit-bail			2 820	1%	2 820	1%	2 820	1%
<b>Charges externes</b>	<b>19 847</b>	<b>6%</b>	<b>37 161</b>	<b>7%</b>	<b>37 520</b>	<b>7%</b>	<b>38 551</b>	<b>7%</b>
Impôts et taxes	1 771	1%	12 066	2%	12 421	2%	13 342	2%
Salaire brut (Salariés)	160 000	51%	209 500	42%	220 275	42%	231 339	43%
Charges sociales (Salariés)			59 624	12%	62 736	12%	65 901	12%
Cotisations TNS			37 562	8%	40 210	8%	42 358	8%
<b>Charges de personnel</b>	<b>196 583</b>	<b>63%</b>	<b>306 686</b>	<b>61%</b>	<b>323 221</b>	<b>62%</b>	<b>339 598</b>	<b>62%</b>
Dotations aux amortissements	4 109	1%	10 109	2%	5 514	1%	2 400	0%
Autres charges d'exploitation	59	0%						
<b>Total des charges d'exploitation</b>	<b>228 498</b>	<b>73%</b>	<b>366 622</b>	<b>73%</b>	<b>379 306</b>	<b>73%</b>	<b>394 553</b>	<b>73%</b>
<b>Résultat d'exploitation</b>	<b>85 265</b>	<b>27%</b>	<b>132 578</b>	<b>27%</b>	<b>141 854</b>	<b>27%</b>	<b>149 575</b>	<b>27%</b>
Produits financiers	2 142	1%	3 572	1%	5 790	1%	8 306	2%
Charges financières	320	0%	7 205	1%	5 820	1%	4 043	1%
<b>Résultat financier</b>	<b>1 822</b>	<b>1%</b>	<b>-3 633</b>	<b>-1%</b>	<b>-30</b>	<b>0%</b>	<b>4 263</b>	<b>1%</b>
<b>Résultat courant</b>	<b>87 087</b>	<b>28%</b>	<b>128 945</b>	<b>26%</b>	<b>141 824</b>	<b>27%</b>	<b>153 838</b>	<b>28%</b>
Produits exceptionnels			500	0%				
<b>Résultat exceptionnel</b>			<b>500</b>	<b>0%</b>				
<b>Résultat de l'exercice</b>	<b>87 087</b>	<b>28%</b>	<b>129 445</b>	<b>26%</b>	<b>141 824</b>	<b>27%</b>	<b>153 838</b>	<b>28%</b>

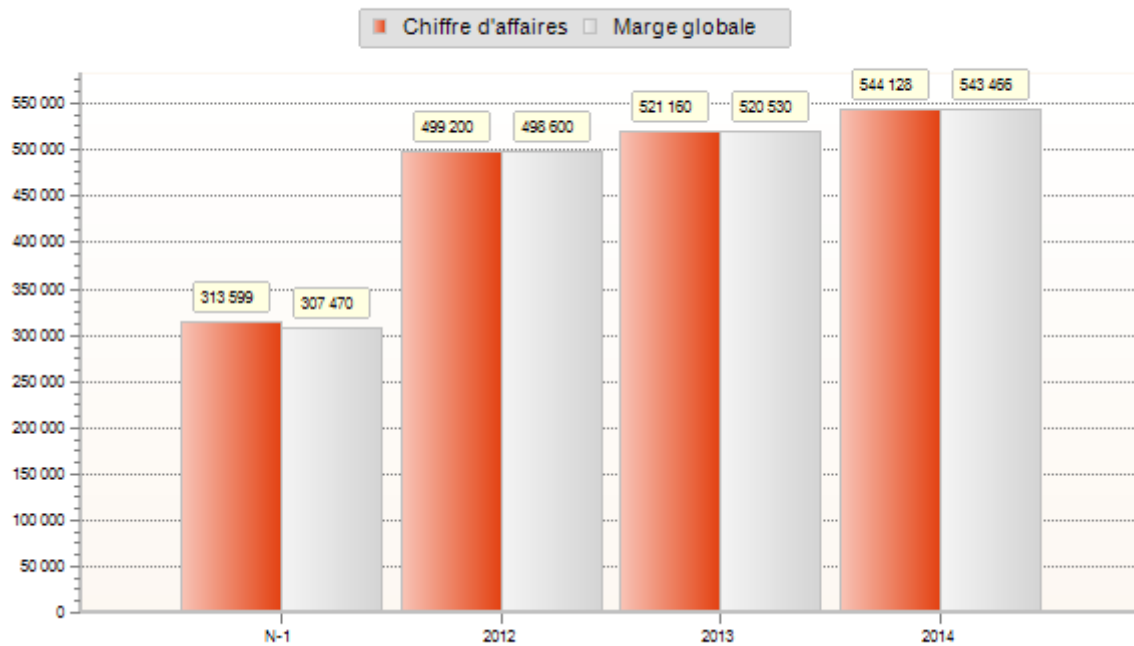


## Chiffre d'affaires global



### Évolution du chiffre d'affaires

## Marge globale



### Évolution de la marge

## Soldes intermédiaires de gestion

L'évolution des soldes intermédiaires de gestion :

Soldes intermédiaires de gestion	N-1	%	2012	%	2013	%	2014	%
Chiffre d'affaires	313 599	100	499 200	100	521 160	100	544 128	100
Ventes + Production réelle	313 599	100	499 200	100	521 160	100	544 128	100
Achats consommés	6 129	2%	600	0%	630	0%	662	0%
<b>Marge globale</b>	<b>307 470</b>	<b>98%</b>	<b>498 600</b>	<b>100</b>	<b>520 530</b>	<b>100</b>	<b>543 466</b>	<b>100</b>
Charges externes	19 847	6%	37 161	7%	37 520	7%	38 551	7%
<b>Valeur ajoutée</b>	<b>287 623</b>	<b>92%</b>	<b>461 439</b>	<b>92%</b>	<b>483 010</b>	<b>93%</b>	<b>504 915</b>	<b>93%</b>
Impôts et taxes	1 771	1%	12 066	2%	12 421	2%	13 342	2%
Charges de personnel	196 583	63%	306 686	61%	323 221	62%	339 598	62%
<b>Excédent brut d'exploitation</b>	<b>89 269</b>	<b>28%</b>	<b>142 687</b>	<b>29%</b>	<b>147 368</b>	<b>28%</b>	<b>151 975</b>	<b>28%</b>
Autres produits d'exploitation	164	0%						
Dotations aux amortissements	4 109	1%	10 109	2%	5 514	1%	2 400	0%
Autres charges d'exploitation	59	0%						
<b>Résultat d'exploitation</b>	<b>85 265</b>	<b>27%</b>	<b>132 578</b>	<b>27%</b>	<b>141 854</b>	<b>27%</b>	<b>149 575</b>	<b>27%</b>
Produits financiers	2 142	1%	3 572	1%	5 790	1%	8 306	2%
Charges financières	320	0%	7 205	1%	5 820	1%	4 043	1%
Résultat financier	1 822	1%	-3 633	-1%	-30	0%	4 263	1%
<b>Résultat courant</b>	<b>87 087</b>	<b>28%</b>	<b>128 945</b>	<b>26%</b>	<b>141 824</b>	<b>27%</b>	<b>153 838</b>	<b>28%</b>
Produits exceptionnels			500	0%				
Résultat exceptionnel			500	0%				
<b>Résultat de l'exercice</b>	<b>87 087</b>	<b>28%</b>	<b>129 445</b>	<b>26%</b>	<b>141 824</b>	<b>27%</b>	<b>153 838</b>	<b>28%</b>
Capacité d'autofinancement	91 196	29%	139 054	28%	147 338	28%	156 238	29%

## Capacité d'autofinancement

La capacité d'autofinancement sur la période :

Capacité d'autofinancement	2012	2013	2014
<b>Résultat de l'exercice</b>	<b>129 445</b>	<b>141 824</b>	<b>153 838</b>
+ Dotations aux amortissements	10 109	5 514	2 400
- Ventes d'immobilisations	500		
<b>Capacité d'autofinancement</b>	<b>139 054</b>	<b>147 338</b>	<b>156 238</b>
- Remboursement des emprunts	30 306	31 245	29 929
- Prélèvements	36 000	36 000	36 000
Autofinancement net	72 748	80 093	90 309

## Ratios d'exploitation

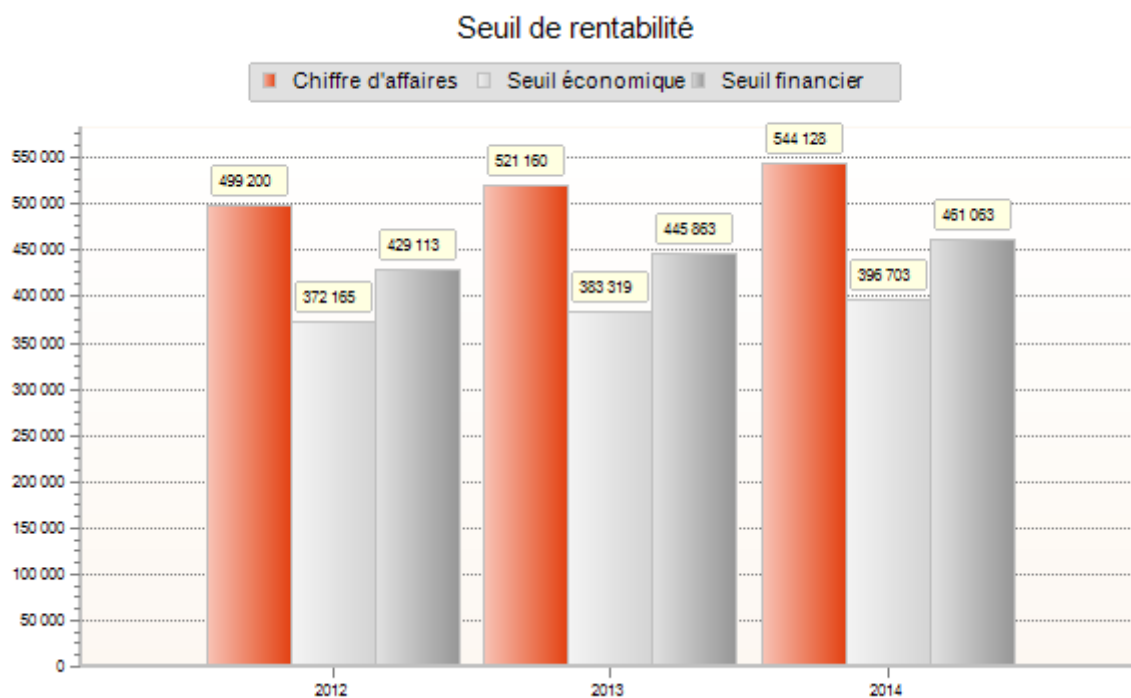
### Analyse des ratios d'exploitation :

Ratios d'exploitation	2012	2013	2014	Secteur
<b>Chiffre d'affaires</b>	<b>100%</b>	<b>100%</b>	<b>100%</b>	<b>100%</b>
Ventes + Production réelle	100%	100%	100%	100%
Achats consommés	0%	0%	0%	3%
<b>Marge globale</b>	<b>100%</b>	<b>100%</b>	<b>100%</b>	<b>97%</b>
Charges externes	7%	7%	7%	23%
<b>Valeur ajoutée</b>	<b>92%</b>	<b>93%</b>	<b>93%</b>	<b>74%</b>
Impôts et taxes	2%	2%	2%	
Charges de personnel	61%	62%	62%	67%
<b>Excédent brut d'exploitation</b>	<b>29%</b>	<b>28%</b>	<b>28%</b>	<b>5%</b>
Dotations aux amortissements	2%	1%	0%	
<b>Résultat d'exploitation</b>	<b>27%</b>	<b>27%</b>	<b>27%</b>	<b>3%</b>
Produits financiers	1%	1%	2%	
Charges financières	1%	1%	1%	
Résultat financier	-1%	0%	1%	0%
<b>Résultat courant</b>	<b>26%</b>	<b>27%</b>	<b>28%</b>	<b>3%</b>
Produits exceptionnels	0%			
Résultat exceptionnel	0%			0%
<b>Résultat de l'exercice</b>	<b>26%</b>	<b>27%</b>	<b>28%</b>	<b>3%</b>

## Seuil de rentabilité

Le seuil de rentabilité économique :

Seuil de rentabilité économique	2012	2013	2014
<b>Ventes + Production réelle</b>	<b>499 200</b>	<b>521 160</b>	<b>544 128</b>
Achats consommés	600	630	662
Autres coûts variables	5 975	6 160	6 348
<b>Total des coûts variables</b>	<b>6 575</b>	<b>6 790</b>	<b>7 010</b>
Marge sur coût variable	492 625	514 370	537 118
<b>Taux de marge sur coût variable (%)</b>	<b>98,68%</b>	<b>98,70%</b>	<b>98,71%</b>
Coûts fixes	367 252	378 336	391 586
<b>Total des charges</b>	<b>373 827</b>	<b>385 126</b>	<b>398 596</b>
Résultat courant avant impôt	128 945	141 824	153 838
<b>Seuil de rentabilité</b>	<b>372 165</b>	<b>383 319</b>	<b>396 703</b>
Excédent / Insuffisance	127 035	137 841	147 425
Point mort (jours)	268 jours	265 jours	262 jours



*Évolution du seuil de rentabilité*

## Besoin en fonds de roulement

---

### Évolution du besoin en fonds de roulement :

Besoins en fonds de roulement	31/12/2011	31/12/2012	31/12/2013	31/12/2014
Stocks de marchandises		50	53	55
Créances clients	42 504	66 300	69 214	72 263
Autres créances	102			
Charges constatées d'avance	141			
Besoins d'exploitation (Total)	42 747	66 350	69 267	72 318
Autres besoins (Total)		382	578	799
<b>Total des besoins</b>	<b>42 747</b>	<b>66 732</b>	<b>69 845</b>	<b>73 117</b>
Dettes fournisseurs	5 161	165	167	171
Dettes fiscales et sociales	36 632	25 898	27 189	28 511
Ressources d'exploitation	41 793	26 063	27 356	28 682
<b>Total des ressources</b>	<b>41 793</b>	<b>26 063</b>	<b>27 356</b>	<b>28 682</b>
Variation du B.F.R.	954	39 715	1 820	1 946
<b>Besoins en fonds de roulement</b>	<b>954</b>	<b>40 669</b>	<b>42 489</b>	<b>44 435</b>

## Plan de financement

---

Le plan de financement sur la période :

Plan de financement	2012	2013	2014
Immobilisations	162 000		
Variation du B.F.R.	39 715	1 820	1 946
Remboursements d'emprunts	30 306	31 245	29 929
Prélèvements de l'exploitant	36 000	36 000	36 000
<b>Total des besoins</b>	<b>268 021</b>	<b>69 065</b>	<b>67 875</b>
Souscription d'emprunts	150 000		
Ventes d'immobilisations	500		
Capacité d'autofinancement	139 054	147 338	156 238
<b>Total des ressources</b>	<b>289 554</b>	<b>147 338</b>	<b>156 238</b>
Variation de trésorerie	21 533	78 273	88 363
<b>Solde de trésorerie</b>	<b>152 919</b>	<b>231 192</b>	<b>319 555</b>

## Etat de trésorerie

---

L'évolution du solde de trésorerie :

Etat de trésorerie	N-1	2012	2013	2014
Fonds de roulement	132 340	193 588	273 681	363 990
Besoins en fonds de roulement	954	40 669	42 489	44 435
<b>Solde de trésorerie</b>	<b>131 386</b>	<b>152 919</b>	<b>231 192</b>	<b>319 555</b>

## Bilan prévisionnel

### Le bilan prévisionnel de la période :

Bilan	31/12/2011	31/12/2012	31/12/2013	31/12/2014
Immobilisations	66 611	225 611	225 611	225 611
- Amortissements, Provisions	7 283	14 392	19 906	22 306
<b>Immobilisations nettes</b>	<b>59 328</b>	<b>211 219</b>	<b>205 705</b>	<b>203 305</b>
Stocks, Encours de production		50	53	55
Créances clients	42 504	66 300	69 214	72 263
Autres créances	102			
Disponibilités	131 386	153 301	231 770	320 354
<b>Actif circulant</b>	<b>173 992</b>	<b>219 651</b>	<b>301 037</b>	<b>392 672</b>
Comptes de régularisation	141			
<b>Total de l'actif</b>	<b>233 461</b>	<b>430 870</b>	<b>506 742</b>	<b>595 977</b>
Capital individuel	120 148	185 300	278 745	384 569
Compte de l'exploitant		-36 000	-36 000	-36 000
Résultat de l'exercice	65 152	129 445	141 824	153 838
<b>Capitaux propres</b>	<b>185 300</b>	<b>278 745</b>	<b>384 569</b>	<b>502 407</b>
Emprunts et dettes assimilés	6 368	126 062	94 817	64 888
Dettes fournisseurs	5 161	165	167	171
Dettes fiscales et sociales	36 632	25 898	27 189	28 511
<b>Total des dettes</b>	<b>48 161</b>	<b>152 125</b>	<b>122 173</b>	<b>93 570</b>
<b>Total du passif</b>	<b>233 461</b>	<b>430 870</b>	<b>506 742</b>	<b>595 977</b>

## Ratios de structure

Ratios de structure	2012	2013	2014	Secteur
Délai des stocks de marchandises	30 jours	29 jours	29 jours	
Délai des créances clients	40 jours	40 jours	40 jours	55 jours
Délai des dettes fournisseurs	1 jour	1 jour	1 jour	40 jours
Autonomie financière à long terme	64,69%	75,89%	84,30%	46,75%
Solvabilité à moyen terme	831,10%	1085,91%	1351,80%	2,48%
Solvabilité à court terme	830,91%	1085,72%	1351,61%	2,46%
Taux d'endettement	45,09%	24,56%	12,84%	119,56%
Capacité de remboursement des emprunts	1 an	1 an	0 an	

# **Annexes**



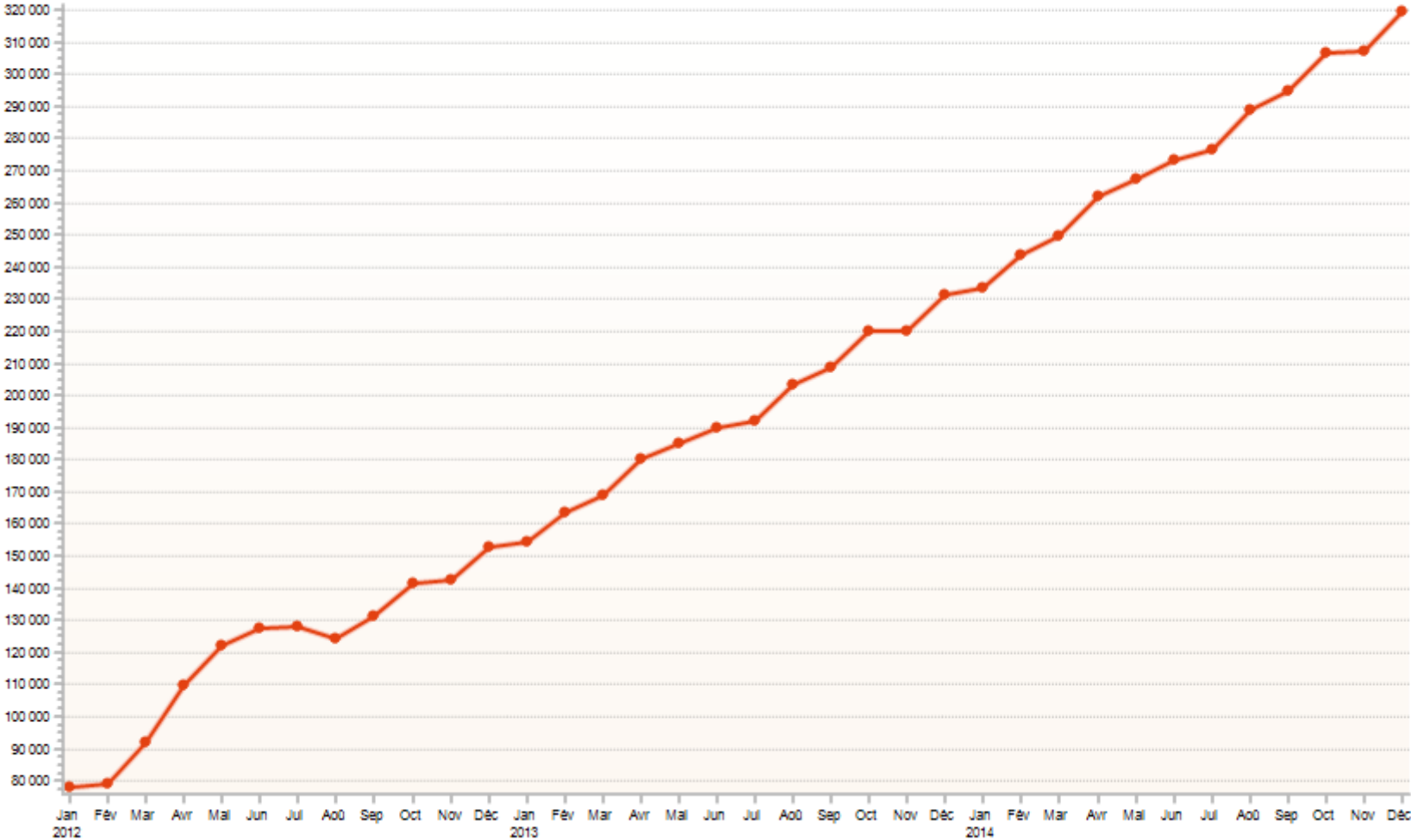
## Analyse de l'évolution du solde de trésorerie sur la période :

<b>Trésorerie (N)</b>	<b>Jan 2012</b>	<b>Fév 2012</b>	<b>Mar 2012</b>	<b>Avr 2012</b>	<b>Mai 2012</b>	<b>Jun 2012</b>	<b>Jul 2012</b>	<b>Aoû 2012</b>	<b>Sep 2012</b>	<b>Oct 2012</b>	<b>Nov 2012</b>	<b>Déc 2012</b>	<b>Total</b>
Encaissements	192 504	33 403	49 952	49 983	50 028	50 060	50 072	50 074	50 064	50 083	50 706	50 111	727 040
Décaissements	245 939	32 209	37 417	32 209	37 190	45 054	49 174	54 198	42 702	39 846	49 622	39 949	705 509
Solde précédent	131 386	77 951	79 145	91 680	109 454	122 292	127 298	128 196	124 072	131 434	141 671	142 755	
Variation de la trésorerie	-53 435	1 194	12 535	17 774	12 838	5 006	898	-4 124	7 362	10 237	1 084	10 162	
<b>Solde de trésorerie</b>	<b>77 951</b>	<b>79 145</b>	<b>91 680</b>	<b>109 454</b>	<b>122 292</b>	<b>127 298</b>	<b>128 196</b>	<b>124 072</b>	<b>131 434</b>	<b>141 671</b>	<b>142 755</b>	<b>152 917</b>	
Encours clients	49 754	66 300	66 300	66 300	66 300	66 300	66 300	66 300	66 300	66 300	66 300	66 300	

<b>Trésorerie (N+1)</b>	<b>Jan 2013</b>	<b>Fév 2013</b>	<b>Mar 2013</b>	<b>Avr 2013</b>	<b>Mai 2013</b>	<b>Jun 2013</b>	<b>Jul 2013</b>	<b>Aoû 2013</b>	<b>Sep 2013</b>	<b>Oct 2013</b>	<b>Nov 2013</b>	<b>Déc 2013</b>	<b>Total</b>
Encaissements	50 136	51 601	52 351	52 364	52 392	52 404	52 417	52 422	52 450	52 464	52 491	52 492	625 984
Décaissements	48 919	42 128	47 004	41 365	47 559	47 098	50 317	41 365	47 098	41 365	52 140	41 381	547 739
Solde précédent	152 917	154 134	163 607	168 954	179 953	184 786	190 092	192 192	203 249	208 601	219 700	220 051	
Variation de la trésorerie	1 217	9 473	5 347	10 999	4 833	5 306	2 100	11 057	5 352	11 099	351	11 111	
<b>Solde de trésorerie</b>	<b>154 134</b>	<b>163 607</b>	<b>168 954</b>	<b>179 953</b>	<b>184 786</b>	<b>190 092</b>	<b>192 192</b>	<b>203 249</b>	<b>208 601</b>	<b>219 700</b>	<b>220 051</b>	<b>231 162</b>	
Encours clients	68 488	69 214	69 214	69 214	69 214	69 214	69 214	69 214	69 214	69 214	69 214	69 214	

<b>Trésorerie (N+2)</b>	<b>Jan 2014</b>	<b>Fév 2014</b>	<b>Mar 2014</b>	<b>Avr 2014</b>	<b>Mai 2014</b>	<b>Jun 2014</b>	<b>Jul 2014</b>	<b>Aoû 2014</b>	<b>Sep 2014</b>	<b>Oct 2014</b>	<b>Nov 2014</b>	<b>Déc 2014</b>	<b>Total</b>
Encaissements	52 520	54 054	54 841	54 856	54 886	54 899	54 914	54 922	54 952	54 967	54 998	54 999	655 808
Décaissements	50 302	43 560	48 898	42 759	49 477	48 998	51 711	42 759	48 998	42 759	54 504	42 765	567 490
Solde précédent	231 162	233 380	243 874	249 817	261 914	267 323	273 224	276 427	288 590	294 544	306 752	307 246	
Variation de la trésorerie	2 218	10 494	5 943	12 097	5 409	5 901	3 203	12 163	5 954	12 208	494	12 234	
<b>Solde de trésorerie</b>	<b>233 380</b>	<b>243 874</b>	<b>249 817</b>	<b>261 914</b>	<b>267 323</b>	<b>273 224</b>	<b>276 427</b>	<b>288 590</b>	<b>294 544</b>	<b>306 752</b>	<b>307 246</b>	<b>319 480</b>	
Encours clients	71 503	72 263	72 263	72 263	72 263	72 263	72 263	72 263	72 263	72 263	72 263	72 263	

### Solde de trésorerie



Évolution du solde de trésorerie sur la période 01/2012 à 12/2014

**Détail du tableau de TVA sur la période :**

<b>TVA (N)</b>	<b>Jan 2012</b>	<b>Fév 2012</b>	<b>Mar 2012</b>	<b>Avr 2012</b>	<b>Mai 2012</b>	<b>Jun 2012</b>	<b>Jul 2012</b>	<b>Aoû 2012</b>	<b>Sep 2012</b>	<b>Oct 2012</b>	<b>Nov 2012</b>	<b>Déc 2012</b>	<b>Total</b>
TVA collectée	9 416	6 259	8 154	8 154	8 154	8 154	8 154	8 154	8 154	8 154	8 252	8 154	97 313
TVA collectée N-1	6 966												6 966
TVA sur cessions											98		98
TVA sur ventes		20	20	20	20	20	20	20	20	20	20	20	220
TVA sur prestations	2 450	6 239	8 134	8 134	8 134	8 134	8 134	8 134	8 134	8 134	8 134	8 134	90 029
TVA déductible	30 019	517	517	517	517	517	517	2 869	517	517	517	517	38 058
TVA déductible N-1	102												102
TVA sur immobilisations	29 400							2 352					31 752
TVA sur achats de marchandises	11	11	11	11	11	11	11	11	11	11	11	11	132
TVA sur frais	506	506	506	506	506	506	506	506	506	506	506	506	6 072
TVA due		5 742	7 637	7 637	7 637	7 637	7 637	5 285	7 637	7 637	7 735	7 637	79 858
Crédit à reporter		20 603	14 861	7 224									
<b>Crédit de TVA</b>	<b>20 603</b>	<b>14 861</b>	<b>7 224</b>										
<b>TVA à payer</b>				<b>413</b>	<b>7 637</b>	<b>7 637</b>	<b>7 637</b>	<b>5 285</b>	<b>7 637</b>	<b>7 637</b>	<b>7 735</b>	<b>7 637</b>	<b>59 255</b>